



Statens vegvesen

Sykkeltiltaket og det vi skal bygge

Inge-André Håkull, Del-prosjektleder Statens vegvesen



Sykkelstrategi

for Bergen 2020 – 2030

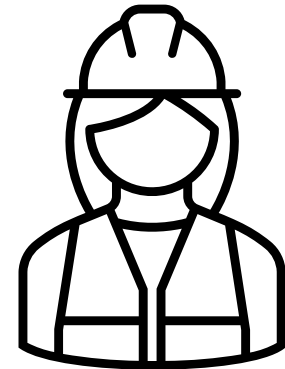
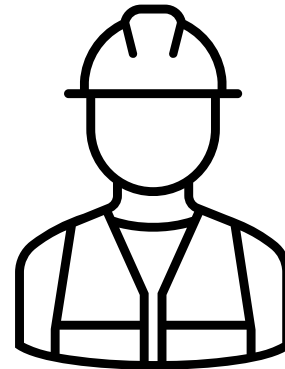
SAMMEN
OM



Miljøløftet

Agenda

- Sykkelstrategi
- Reguleringsplan
- Hva skal bygges?
- Utklipp modell



Sykkelstrategi

Strategien har en visjon for sykkelbruk i Bergen: Det skal være attraktivt og sikkert å sykle i Bergen. Visjonen er en rettesnor for arbeidet med strategiens hovedmål: Flere skal sykle mer i Bergen. Hovedmålet skal oppnås gjennom å gi innbyggerne et trafikksikkert og attraktivt sykkeltilbud.



Føringer

Nullvekstmålet
Nullvisjonen
Folkehelse

Utfordringer

Lav sykkelandel
Mange opplever det utrygt å sykle
Liten grad av sammenhengende nett der folk ferdes
Store infrastruktur mangler i sentrumsnære områder der potensialet er størst
Syklister skades i trafikken

Potensial

Mange korte reiser gjøres med bil og kollektiv men kan overføres til sykkel
Manglende trygghetsopplevelse kan motvirkes gjennom å bygge tryggere system med god fremkommelighet

Bergen skal bli en by hvor det er attraktivt og sikkert å sykle til arbeid, skole og andre gjøremål i hverdagen. Sykling skal være et reelt alternativ til bil eller kollektivtrafikk for stadig flere reisende.

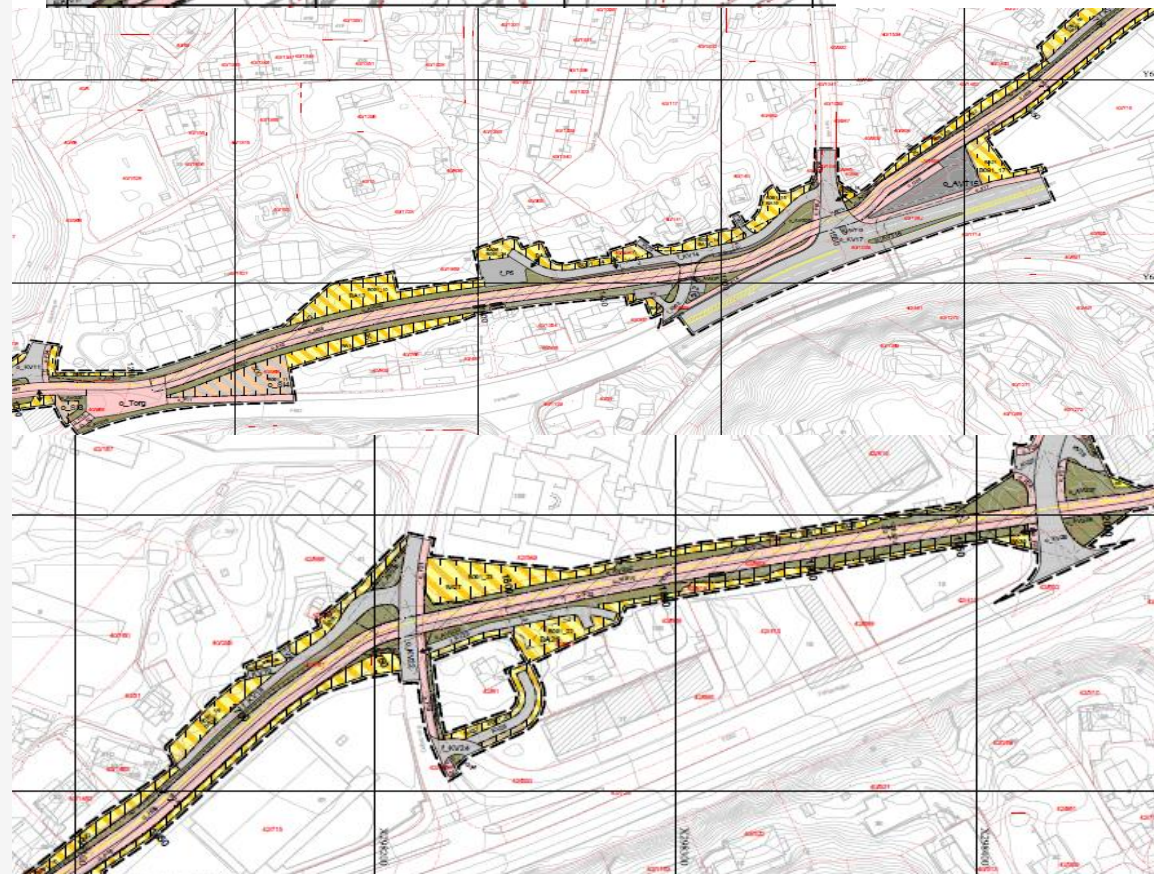
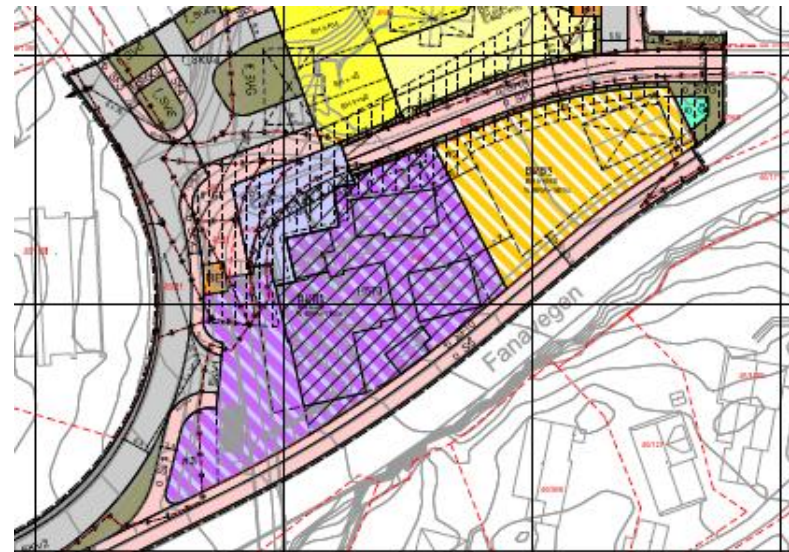
Reguleringsplan

- Regulert område er langt og smalt
- Få områder egnet til riggområde, lite «albuerom»



Reguleringsplan

- Regulert område er langt og smalt
- Få områder egnet til riggområde, lite «albuerom»



Hva skal bygges?

Prosjektark Miljøløftet

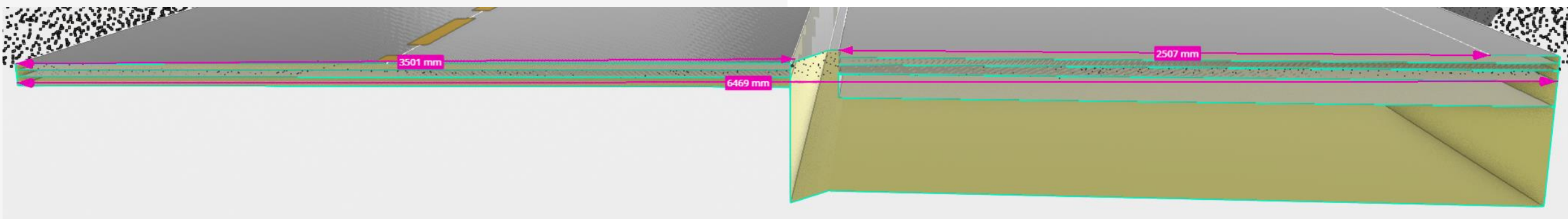


Sykkelstamveg Bergen, delstrekning 2, Nesttun–Skjold

Prosjektomtale og føremål:

Parsellen går fra Apeltunvannet ved Lagunen til Skjoldskiftet ved Nesttun og vil binde sammen bydels-sentrene med en høykvalitets sykkelveg med fortau. Strekningen er ca. 2 km lang og vil få total asfaltert bredde på 6,5 meter. Adkomstkjøring på traséen skal fjernes, og nye adkomster etableres. Det skal bygges ny gangbro inntil bybanebroen som går over Apeltunvassdraget. Mellom Skjold gård og Skjoldskiftet følger traseen gamle Osbanen. Formålet med prosjektet er å legge til rette for økt gang- og sykkeltrafikk samtidig som en oppnår økt trafikksikkerhet. Tiltaket skal trafikksikre kryss, separere gående og syklende samt fjerne eksisterende biltrafikk på GS-vegen og dermed legge til rette for at flere skolebarn og andre kan gå trygt selv om det blir stor sykkeltrafikk. Strekningen inngår som en viktig del av ryggraden i sykkelvegnettet i Bergen, og skal bidra til at en oppnår nullvekstmålet.

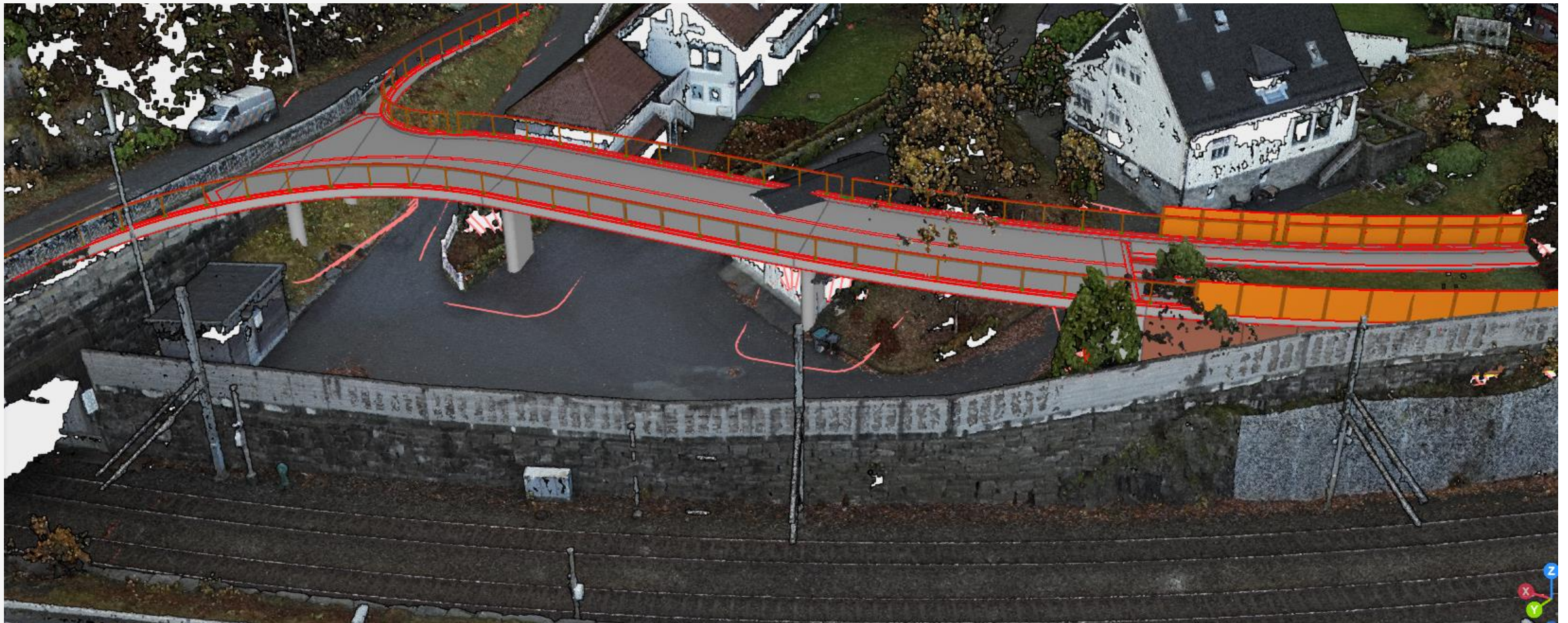
- Ca. 2 km sykkelveg med fortau
- Ny belysning langs deler av strekningen
- 3 stk bruer med lengde ca. 11 m, 50 m og 140 m
- Legging av nye overvanns- og VA-ledninger
- Omlegging og fjerning av eksisterende kabler og ledninger
- Ca. 290 m² støttemur i betong
- Ca. 2675 m² støttemur i naturstein
- Arbeider med skjæringer tett på boligbebyggelse og bybanespor
- Diverse bru-, flettverks- og glidestøpt rekkverk
- Nye planter og trær, inkludert vern, fjerning eller flytting av eksisterende planter og trær
- Håndtering av mindre forekomster av rødlistearter som parkslirekne og rynkerose
- Fresing og asfaltering
- Skilt- og oppmerking



► Ferdigstillelse: høsten 2026

Utklipp modell

► Skjoldstølen II



► Apeltun II

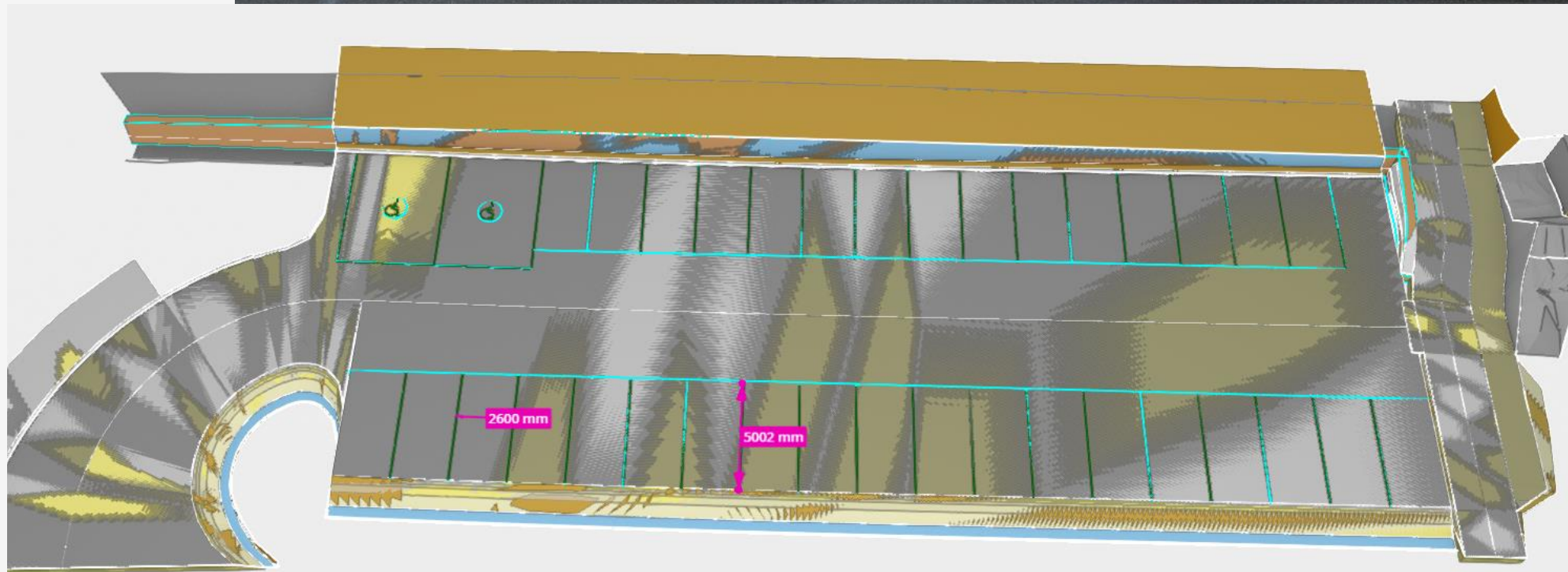
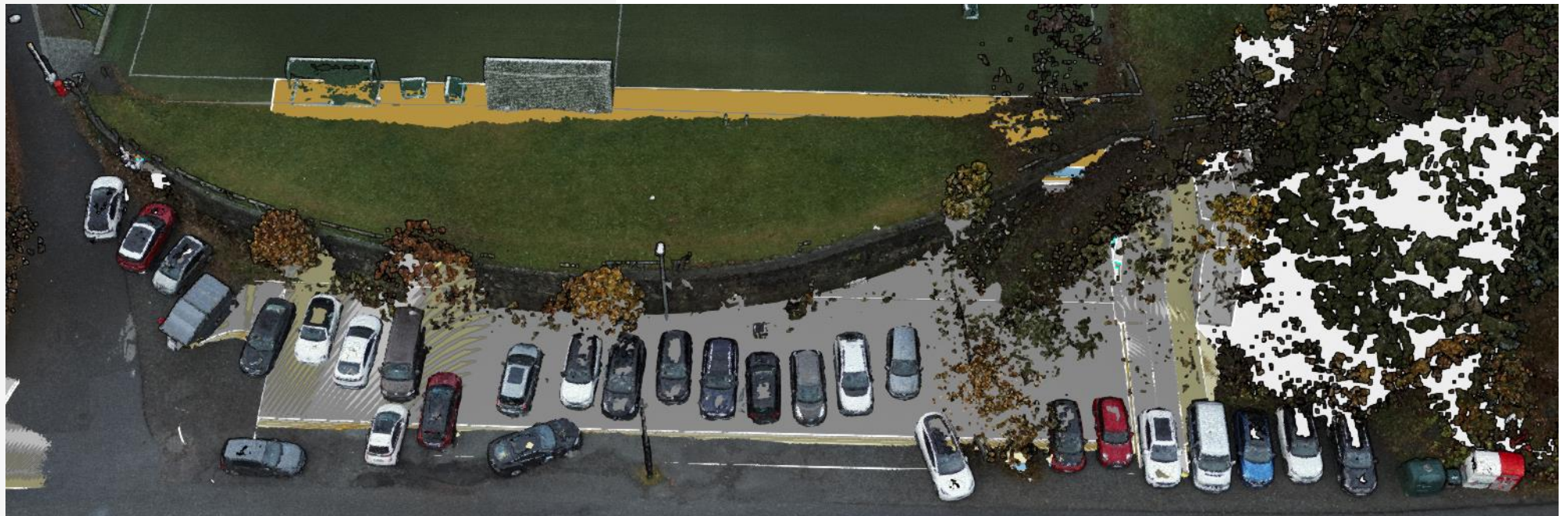


► Tors veg



► Parkering NIP

► 35 + 2





Statens vegvesen