

Laksevåg, gnr 123, bnr 271 mfl. Rv 555 Storavatnet



Ny kollektivterminal, grønnstruktur m.m.

Nasjonal arealplan-ID 1201_64550000

Saksnummer: 201636271

Områdereguleringsplan – Forslag til arbeidsprogram

Dato: 1. desember 2016

Innholdsfortegnelse

1. Bakgrunn og rammer for prosjektet	3
1.1 Hensikten med planarbeidet	3
1.2 Overordna rammer og premisser	3
2. Prosjektbeskrivelse med rammer, avgrensning og utfordringer	9
2.1 Viktige element i reguleringsarbeidet	9
2.1.1 Kollektivterminal	9
2.1.2 Ytterligere utfylling i Storavatnet og utvidelse av grøntareal langs Rv 555	9
2.1.3 Endring av hovedsykkelveg med fortau	12
2.1.4 Forhold til vedtatt vegsystem	12
2.2 Planinnhold	12
2.3 Utfordringer i planarbeidet	13
2.4 Målsettinger	14
2.4.1 Samfunns mål og effektmål (for det bygde prosjektet)	14
2.4.2 Effektmål	14

2.4.3	Resultatmål – framdrift for planarbeidet	15
2.4.4	Kritiske suksessfaktorer for denne planfasen.....	15
2.4.5	Standardkrav.....	16
3.	Planprosess.....	16
3.1	Innledende planarbeid.....	16
3.2	Utarbeiding av forslag til reguleringsplan.....	17
4.	Organisering og styring.....	18
5.	Framdriftsplan.....	20
6.	Møteplan.....	20

1. Bakgrunn og rammer for prosjektet

1.1 Hensikten med planarbeidet

Dette planarbeidet er en videreføring av vedtatt reguleringsplan for Rv 555 Sotrasambandet mellom Kolltveit og Storavatnet og skal resultere ut i en reguleringsmessig avklaring av forhold som ikke ble endelig avklart i vedtatt reguleringsplan.

Det gjelder primært

- Avklare og regulere løsning for ny kollektivterminal med tilhørende anlegg ved Olsvikskjenet (lokalisering B) i samsvar med vedtak i byrådet 30.06.2016. Denne skal erstatte viste kollektivterminal i vedtatt reguleringsplan.
- Avklare og regulere løsning for plassering av overskuddsmasser fra det nye veganlegget på en samfunnsmessig god måte som en videreføring av allerede vedtatt utfylling langs rv 555 i Storavatnet.

Det er ønskelig fra politisk hold at kollektivterminalen med tilhørende anlegg kan være ferdigstilt innen øvrige veganlegg i Sotrasambandet tas i bruk.

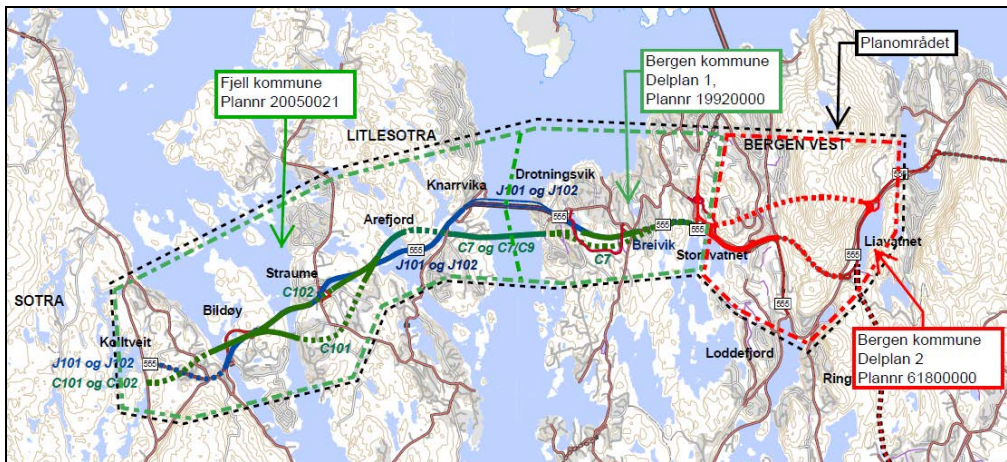
Bakgrunn og aktuelle prosjektutfordringer omtales i de videre punktene.

1.2 Overordna rammer og premisser

Tidligere vedtatte kommunedelplaner og reguleringsplaner for Rv. 555

Denne reguleringsplanen bygger på gjeldende kommuneplan for Bergen kommune, og på følgende planer knyttet til Rv 555 mellom Kolltveit i Fjell kommune og Liavatnet i Bergen kommune.

1. Kommunedelplan med konsekvensutredning for Rv 555 Fastlandssambandet Sotra-Bergen, parsell Kolltveit-Storavatnet, planID 20050021 vedtatt 21.juni 2012 i Fjell kommune, og planID 1992000 vedtatt 19. september 2012 i Bergen kommune. Planen avklarte trasé og prinsipp-løsning for ny Rv 555 på strekningen Kolltveit-Storavatnet. På Bergensiden ble lang tunnel for ny 4 feltsveg mellom Søre Drotningstveit og kryssområdet ved Storavatnet vedtatt. Vedtaket inneholdt blant annet krav om at to av de fire feltene på ny veg skulle reguleres som kollektivfelt.
2. Kommunedelplan med konsekvensutredning for Rv 555 Storavatnet – Liavatnet, planID 61800000. Planen ble vedtatt i Bergen kommune 18. februar 2015 og har fastlagt prinsipp om at Rv555 skal gå i Lyderhorntunnelen som i dag, og at det skal etableres ny busstunnel og sykkel tunnel nord for denne. Vedtaket inneholdt også punkt om videre regulering av nytt kollektivpunkt og bussløsning øst for Storavatnet dersom det ble aktuelt.

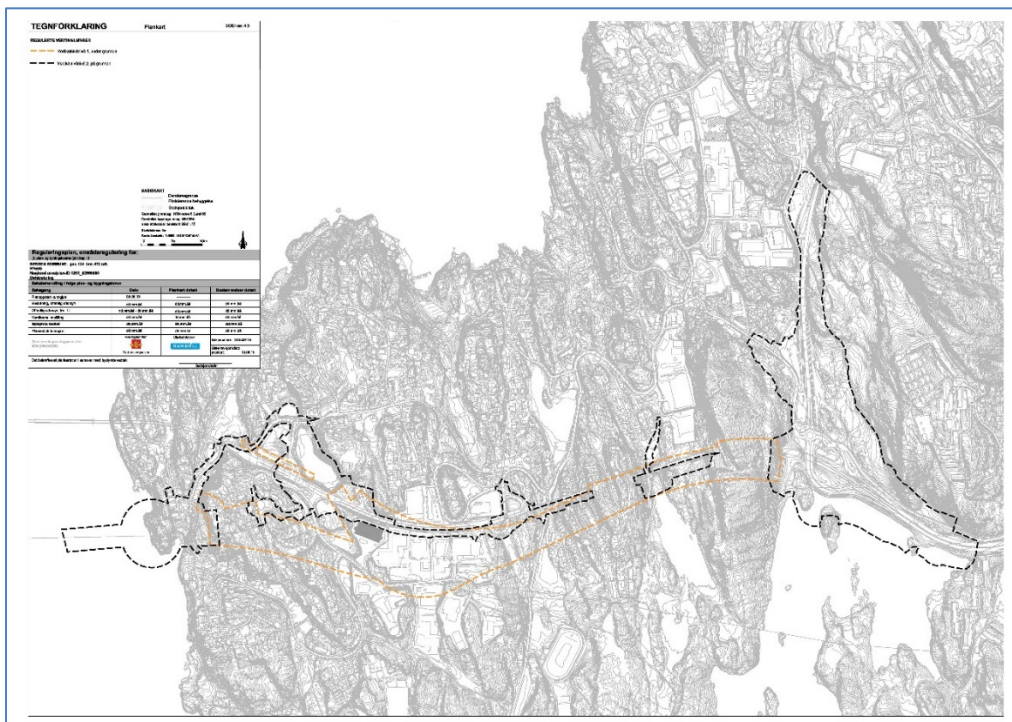


Planområde for kommunedelplanene for Rv 555 mellom Kolltveit og Liavatnet.

- Reguleringsplan for Rv 555 Sotrasambandet, parsell Kolltveit-Bergen grense, planID 20130001 362RP ble vedtatt i Fjell kommune 26. mai 2016 og parsell Fjell grense – Storvatnet, planID 1201-62990000 ble vedtatt i Bergen kommune 21. september 2016. Reguleringsplanen for parsellen i Bergen kommune inkluderer ny kollektivterminal ved dagens terminal i kryssområdet ved Storvatnet, plassering A. Det er også lagt inn mulighet for å kunne etablere høyrestilte kollektivfelt på deler av regulert ny rv 555 mellom Fjell grense og Storvatnet i samsvar med godkjent fravik fra vegnormalene. Disse feltene blir behandlet etter Vegtrafikkloven.

Alt planmaterialet for vedtatte planer ligger på våre nettsider:

<http://www.vegvesen.no/vegprosjekter/sotrabergen/regplKolltveitStorvatnet>



Plangrense for vedtatt reguleringsplan for Rv 555 Sotrasambandet i Bergen kommune, planID 1201-62990000. Område vist med oransje grense er plannivå 1 i tunnel, område vist med svart grense er plannivå 2 på bakkenivå.

Forprosjekt for vurdering av terminalalternativ Storavatnet/Olsvikkrysset

I reguleringsplanprosessen for Rv 555 Sotrasambandet (Kolltveit-Storavatnet) ble det fremmet ønske fra Hordaland fylkeskommune/Skyss og Bergen kommune om å flytte Storavatnet kollektivterminal lenger øst enn dagens plassering «A» ved dagens terminal i Storavatnkrysset. Målet var en effektiv og fremtidsrettet terminal med bedre byttefunksjon mellom gjennomgående hovedruter og tverrgående ruter enn i dagens terminal.

Statens vegvesen Region vest utarbeidet derfor i samarbeid med Hordaland fylkeskommune og Bergen kommune, et forprosjekt for vurdering av terminalalternativ i Storvatn- Olsvikkryssområdet (rapport datert 03.06.2015). Dette planarbeidet ble utført parallelt med slutføringen av reguleringsplanen for Rv 555 Sotrasambandet mellom Kolltveit og Storavatnet.

Det ble innledningsvis gått bredt ut og sett på alle tenkelige plasseringer av terminal/byttepunkt vest for Lyderhorn og det ble foretatt en siling ut fra hva som fysisk er mulig og realistisk å gjennomføre, funksjonelle egenskaper for busstrafikken, og øvrige egenskaper og konsekvenser. Etter silingen gjensto to realistiske og gode hovedalternativ - A (vist i vedtatt reguleringsplan for Rv 555 Sotrasambandet) og B (alternativ terminal ved Olsvikskjenet). Begge disse er løsninger med relativt sett normale kostnader, og er gjennomførbare uten omfattende trafikale konsekvenser i anleggsperioden. De kan begge også kombineres med buss- og sykkel tunnel mot Liavatnet/Lianakken (jf KDP for Rv 555 Storavatnet-Liavatnet). Alt. B krever riktignok vesentlige terrenginngrep i fjellknausen ved Olsvikskjenet, men har noe bedre kontakt mellom nord-sørgående bussruter Olsvik-Loddefjord-søndre deler av Bergen vest og Ytrebygda/Fana og øst-vest gående bussruter Sotra/Askøy-Bergen sentrum enn alt. A. Samtidig er tilrettelegging for bybane mer krevende for alternativ B.

Forprosjektet ble sendt på høring hos aktuelle høringsparter samtidig med reguleringsplanen for Rv 555 Sotrasambandet.

Fylkesutvalet i Hordaland handsama både reguleringsplanen for Sotrasambandet og forprosjekt for kollektivterminal i sitt møte 03.12.2015. I vedtaket pkt. 4 står det:

«Hordaland fylkeskommune rår til at terminalplassering B (nordvest for Olsvikkrysset) vert valt for ny terminal ved Storavatnet. Hordaland fylkeskommune tilrår at det vert starta arbeid med ein reguleringsplan for terminal B inkludert påhogg for ny busstunell frå Storavatnet til Liavatnet så snart som rå.»

Byrådet behandlet kollektivterminalsaken i møtet 300616 sak 1239-16 og fattet følgende vedtak:

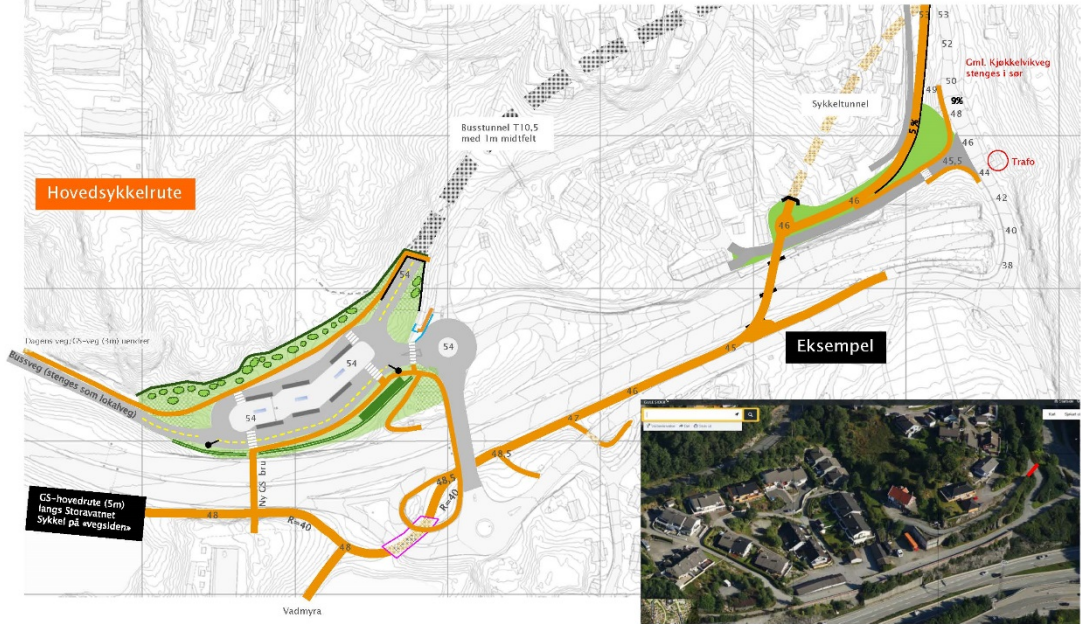
1. *«Bergen kommune anbefaler å etablere nytt kollektivknutepunkt med tilhørende veganlegg i lokalitet B, ved Olsvikskjenet. Tunnelpåhugg for fremtidig busstunnel til Liavatnet/Lianakken inkluderes i reguleringsarbeidet.*
2. *Byrådet understreker behovet for rask oppstart og gjennomføring av reguleringsplanarbeidet.*
3. *Melding om vedtak oversendes til bystyrets kontor.»*

Prinsippskisse for valgt terminalløsning vises under:

Terminal B1

Forutsetninger hovedsykkelrute:

- Terminalplassering B forutsetter at hovedsykkelrute legges på sørsiden av Rv555 langs Storavatnet. Hovedsykkelrute på nordsiden forbi terminalen vil være lite attraktiv og ikke gunstig. Planskilt kryssing i kulvert under busstunnel og Olsvik-veggen ville da gi dyp graft i stedet for oppfylling mot fjellskjæring. Videreføring øst for Olsvik-krysset er heller ikke enkel.
- Hovedsykkelrute på sørsiden langs Storavatnet vil være gunstig ift. opplevelse for de som sykler. Det vil gi direkte og god tilknytning til hovedruten for hele Vadmyra-området, og også kobles til eksisterende system mot Loddefjord.
- Løsningen er fleksibel ift. videreføring og byggetrinn. Kobling til sykkel tunnel og Askey-ruten (Kjøkkelvikvegen) kan løses på flere ulike måter. Ved hjelp av en (prefabrikkert) bru kan det også være mulig å føre hovedruten over til nordsiden øst for Olsvik-krysset dersom det er ønskelig.

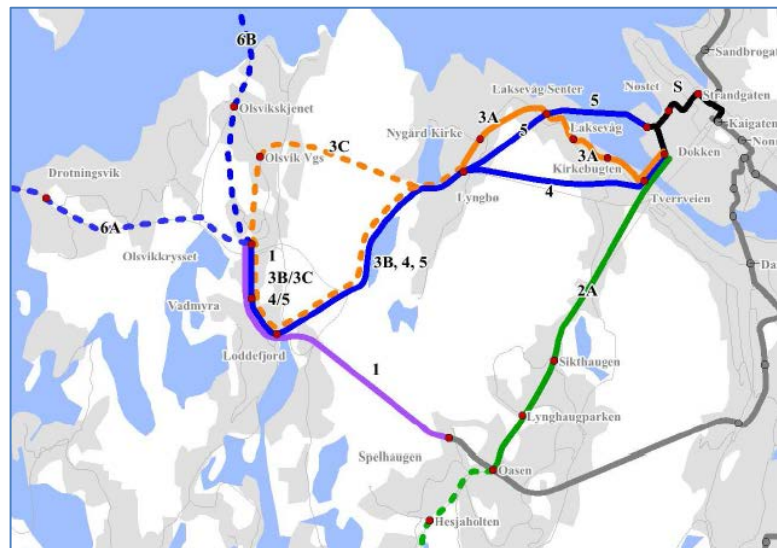


Prinsippskisse for terminalløsning alternativ B og mulig gang-sykelvegssystem

Andre planarbeid som vil påvirke reguleringsarbeidet

1. Pågående kommunedelplanarbeid for kollektivsystemet mellom Bergen sentrum og Bergen vest

Bergen kommune har, i samarbeid med Hordaland fylkeskommune og Statens vegvesen, startet arbeid med KDP for kollektivsystemet mellom Bergen sentrum og Bergen vest. Dette arbeidet vil påvirke utformingen av reguleringsplanen for kollektivterminal m.m. ved Storavatnet. Status for kollektivplanarbeidet er at det er under utarbeiding en silingsrapport som skal ut på høring på nyåret og behandles politisk i løpet av våren 2017. Kommunedelplanarbeidet er planlagt ferdigstilt innen utgangen av 2017.



Oversikt over de analyserte alternativ i Bergen vest

Det er ikke konkludert, men foreløpige faglige vurderinger viser at det kan være gunstig å forlenge Bybanen fra Fyllingsdalen via Loddefjord til kollektivterminal ved Storavatnet (alternativ 1). Det vurderes også ulike alternative sentrumsrettede korridorer for buss / BRT (BRT betyr Bus Rapid Transit – høykvalitetsbuss med stor kapasitet på hovedsakelig egen bussveg) nærmere i det videre planarbeidet.

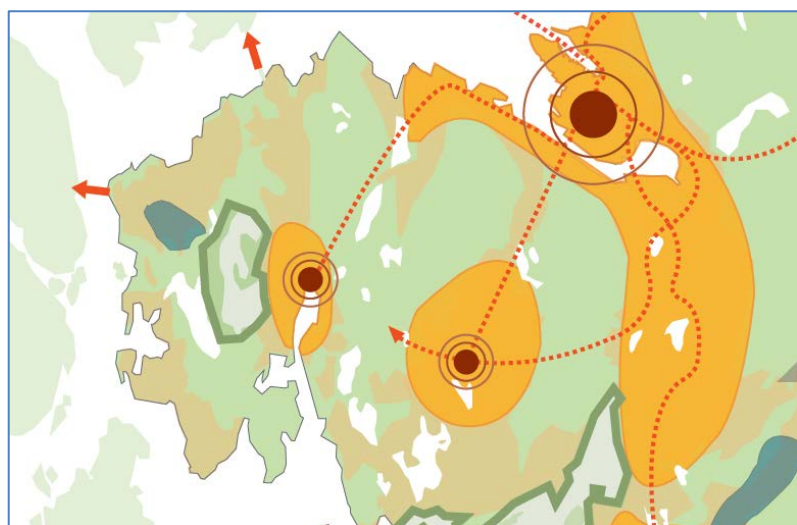
2. Pågående planarbeid med revisjon av kommuneplan for Bergen kommune

Bergen kommune arbeider med rullering av arealdelen til kommuneplan for Bergen og har som mål å få ferdig forslag til arealdel i løpet av 2016. Kommuneplanens samfunnsdel BERGEN 2030 ble vedtatt 24.06.2015.

Strategisk temakart BERGEN 2030

I den forbindelse er det blant annet utarbeidet et strategisk temakart som viser strategiske rammer for videre byutvikling, bydelsentra, hovedlinjer for kollektivtransport, prioriterte friluftsområder m.m. fram til 2030.

Kartutsnittet til høyre viser Loddefjord som bydelscenter og området knyttet til



Utsnitt av Strategisk temakart 2030, Laksevåg og Bergen/Årstad

Storavatnet som prioritert friluftsområde.

I medfølgende fagnotat datert 28.06.2016 står det i oppsummeringen pkt 7:

«I tillegg til byfjellsområdene bør det utvikles sammenhengende friluftsområder med tilgang til sjø og vann rundt Nordåsvatnet, **Storavatnet i Loddefjord** og Langavatnet i Åsane.»

Bergen bystyre behandlet saken om Strategisk temakart i møtet 21.09.16 sak 225-16 og fattet følgende vedtak:

«1. Det strategiske temakartet **BERGEN 2030** med 7 kompakte byutviklingsområder og 7 næringsareal til lager og industri viser kommunens overordnede arealstrategi frem mot 2030. Byens vekst skal i hovedsak komme i disse områdene.

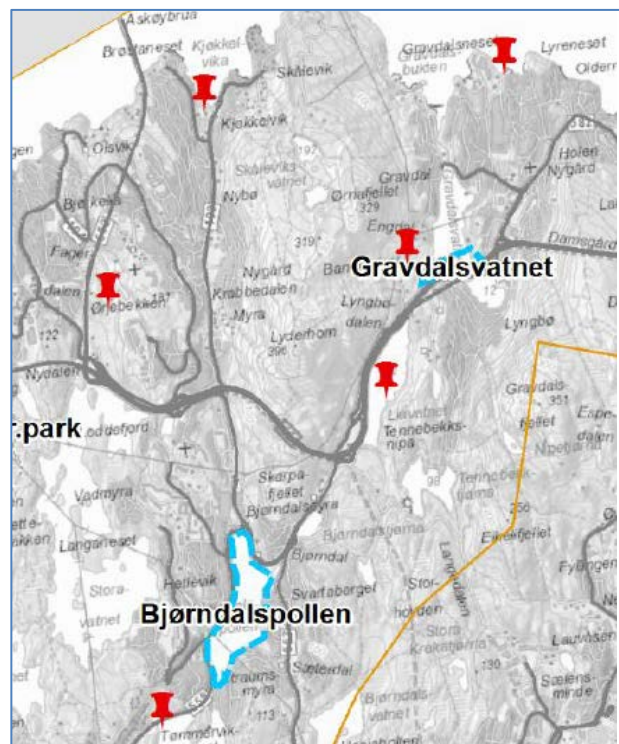
2. Temakartet **BERGEN 2030** skal gi føringer for utarbeidelse av arealdelen og være retningsgivende for saksbehandling av arealrelaterte saker i kommende planperiode.»

Samfunnsnyttig massedisponering

Det er også utarbeidet en rapport om samfunnsnyttig massedisponering (Asplan Viak, rapport datert 23.11.15) der blant annet del av Gravdalsvatnet nærmest Rv 555 (potensiale for 700 000 m³), Bjørndalspollen - strandsonen (potensiale 1 100 000 m³) er vurdert og konsekvensvurdert og anbefales innarbeidet i kommuneplanen. Konsekvensvurderingen har vært tilpasset plannivået kommuneplan.

Gravdalsvatnet er vurdert til å ha lavt konfliktnivå, gi mulighet for varig deponi og opparbeiding/reparering av strandsonen til ny park/turveg/gang- og sykkelveg som er samfunnsmessig positivt.

I Bjørndalspollen er det også varig deponi og reparasjon av strandsonen spesielt på vestsiden, mulig etablering av ny park/turveg/gang- og sykkelveg rundt pollen som er samfunnsmessig positivt. Det er også potensiale for å utvikle et større friområde langs stranden i sørøst i forbindelse med fremtidig utbygging.



Aktuelle massedeponi i Laksevåg

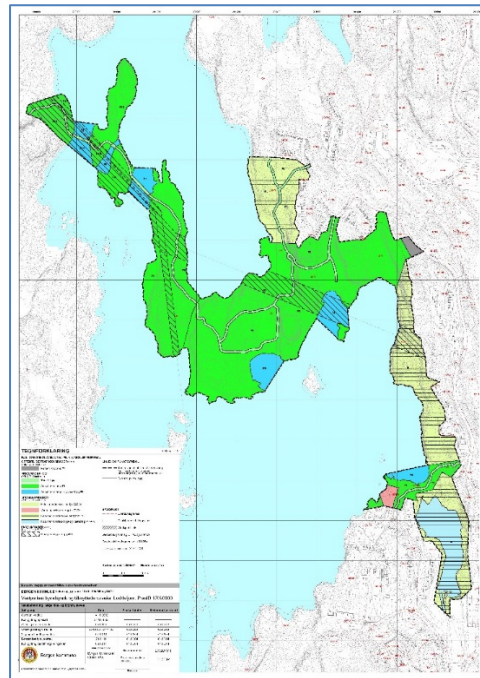
3. Bydelspark og tilknyttede turveger, Loddefjord. PlanID 17090000

Det foreligger vedtatt reguleringsplan for bydelspark i Loddefjord; Vestparken som ble vedtatt 29.11.2010.

Dette området ligger lenger sør i Storavatnet og har ikke direkte tilknytning til planområdet for kollektivterminal m.m. ved Storavatnet.

Men i Bystyrets vedtak av 29.11.10, sak 281-10, pkt 3 står det:

«Bergen bystyre ber byrådet legge frem en sak hvor det vurderes en alternativ turveitilkomst fra Vestparken til Alvøen ved at det anlegges turvei videre fra Vestparkens felt FL via Peneset til eksisterende gang/sykkelveg langs Sotravegen. Herfra går det gang/sykkelveg til Ørjebekk hvor det går skogsveg videre til Alvøen. Dette alternativet skal være politisk behandlet før det tas stilling til om broene innenfor planområdet skal realiseres. «



Dette punktet kan få innvirkning på vårt planarbeid.

2. Prosjektbeskrivelse med rammer, avgrensning og utfordringer

2.1 Viktige element i reguleringsarbeidet

2.1.1 Kollektivterminal.

Med bakgrunn i vedtatte planer og pågående planarbeid som er omtalt i pkt. 2.1.1, skal man i reguleringsplanarbeidet som nå startes opp, vurdere løsning for kollektivterminal i lokalitet B ved Olsvikskjenet.

Dette arbeidet skal også omfatte vurdering av løsninger for hvordan bybane fra/til bydelscenteret i Loddefjord kan føres inn i terminalanlegget, jf. foreløpige faglige anbefalinger i det pågående KDP arbeidet for kollektivsystem mot Bergen vest.

Gode gang- og sykkelforbindelser til terminal, innfartsparkering, «kiss&ride» og evt. behov for supplerende reguleringsplasser for buss skal vurderes.

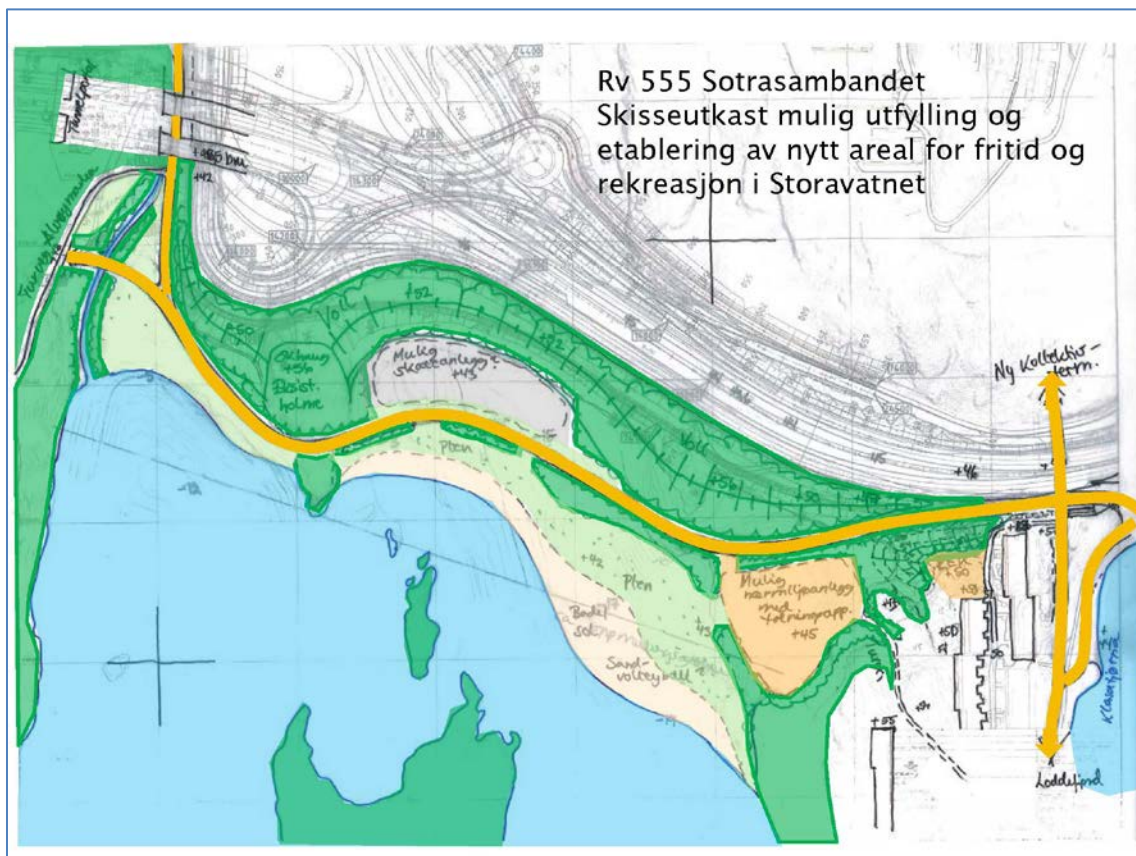
2.1.2 Ytterligere utfylling i Storavatnet og utvidelse av grøntareal langs Rv 555

I planprosessen knyttet til vedtatt reguleringsplan for Rv 555 Sotrasambandet, ble det vurdert ulike lokaliteter for plassering av overskuddsmasser fra veganlegget, men spørsmålet ble ikke avklart i det planarbeidet. Det er et masseoverskudd på ca. 1 mill m³ som hovedsakelig kommer fra planlagt ny riksvegtunnel mellom Søre Drotningstveit og Storavatnet. Vedtatt reguleringsplan omfatter allerede en utfylling i Storavatnet på ca 25 daa og opparbeiding av et bredere grøntbelte med turveg / gs-veg enn det er i dag. I sluttfasen av planarbeidet ble det diskutert en ytterligere utfylling slik at man kunne få plassert alle overskuddsmassene i et permanent deponi samtidig som man kunne få etablert et bredere grøntbelte som kunne gi rom for bedre skjerming mot riksveganlegget, en god gs-veg

/turvegforbindelse mellom Loddefjord og Alvøymarka, og etablering av ulike fritids- og rekreasjonsaktiviteter. Det skal også vurderes om noe av massene kan brukes til å etablere et skjermet uteområde for nordlige del av bebyggelsen i Klastjørnvegen. Den ytterligere utfyllingen utgjør ca 65 daa.

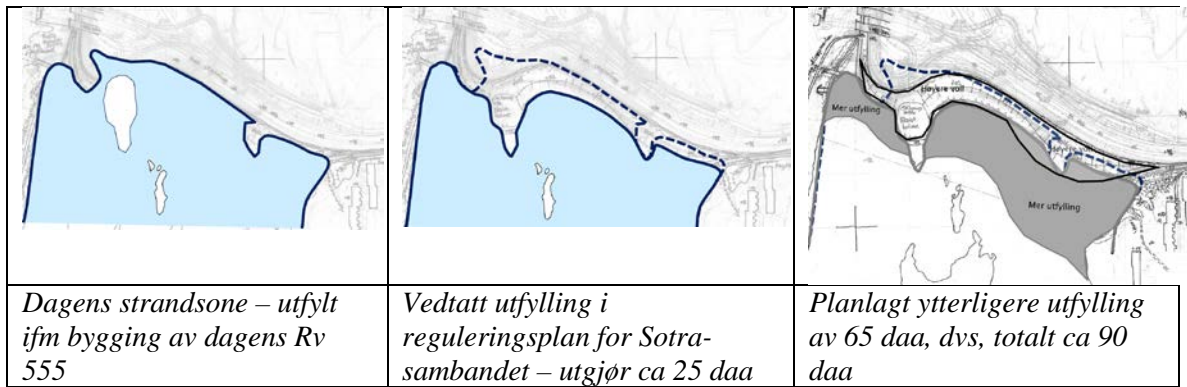
Avklaring for dette området kan være del av ny reguleringsplan som uansett skal utføres i forbindelse med endring av kollektivterminal. I den forbindelse ble det vårforsommer 2016 gjennomført møter med Bergen kommune, Plan og geodata / Grønn etat og Fylkesmannen. Ingen av disse partene hadde i utgangspunktet vesentlige motforestillinger til å starte opp et slikt planarbeid.

Rapporten for samfunnsnyttig massedisponering foreslår andre områder i Bergen vest enn Storavatnet. Bjørndalspollen har nok potensielt volum og kunne vært aktuell til å ta imot masseoverskuddet fra Sotrasambandet. En kritisk usikkerhetsfaktor er her framdrift og om en tidnok får planavklaring til at det er praktisk mulig. En kan anta at konfliktnivået for å etablere et slikt massedeponi i Bjørndalspollen er forholdsvis høyt. Vi mener at den samfunnsmessige gevinsten i form av utvidet grøntareal som gir mulighet for god terrengskjerm mellom høytrafikkert veganlegg og friluftsområde / turveg og deler av boligområde er minst like stor i Storavatnet som i Bjørndalspollen.



Skisse til utforming av grøntareal og ny hovedsykkelveg i/ved Storavatnet

Omfang av planlagt utfylling i forhold til dagens situasjon og i forhold til vedtatt reguleringsplan for Rv 555 Sotrasambandet.



Figuren under viser hvor stor andel av Storavatnet som planlegges utfylt. Totalt utgjør utfylt areal ca 90 daa tilsvarende ca 10 % av vannarealet. Av dette er ca 25 daa allerede vedtatt utfylt i vedtatt reguleringsplan for Sotrasambandet.



Planlagt utfylling i Storavatnet utgjør rundt 10 % av hele vannarealet

2.1.3 Endring av hovedsykkelveg med fortau.

I forbindelse med både ytterligere utfylling i Storavatnet og løsning med kollektivterminal ved Olsvikkrysset (ved Olsvikskjenet), ser vi behov og mulighet for å flytte den planlagte hovedsykkelvegen over til sørsiden av veganlegget. Den kan da plasseres godt avskjermet fra kryssområdet ved Storavatnet og veganlegget omtrent fram til Olsvikkrysset. Løsning for god kontakt til planlagt kollektivterminal ved Olsvikskjenet, mellom bebyggelse på begge sider av Rv 555 og til annet gang-sykkelvegnett samt mulig tunnelportal for framtidig hovedsykkelvegtunnel gjennom Lyderhorn, skal være en del av planarbeidet, jf. skisse for kollektivterminal B og g/s vegnett i pkt. 2.1.1. Samtidig skal en slik veg kunne fungere som en turveg mellom områdene på vestsiden og østsiden av Storavatnet.

Med bakgrunn i bystyrets vedtak til Vestparken bydelspark, vil en slik gang- og sykkelåre i et større, skjermet grøntdrag langs Rv 555 også imøtekomme bystyrets ønske om alternativ turvegtilkomst mellom Vestparken og Alvøymarka. I tillegg vil den løsningen imøtekomme intensjonene i rullering av kommuneplanen som viser Storavatnet som et prioritert friluftsområde.

2.1.4 Forhold til vedtatt vegsystem

Vi forutsetter at løsninger for kryss og hovedvegssystem ligger fast som regulert i vedtatte planer.

Løsninger for lokalvegssystem vurderes spesielt i forhold til bussframkommelighet til/fra Askøy og lokalt i Bergen vest. I planarbeidet vil det også bli vurdert å beholde dagens bru over Askøyvegen til kollektivbru. Da vil en sannsynligvis kunne slippe ombygging av halve Harafjelltunnelen.

Prinsipp avklart i KDP for Rv 555 Storavatnet-Liavatnet gjelder fortsatt, men løsning for tilknytning til framtidig busstunnel og evt framtidig g/s tunnel gjennom Lyderhorn vurderes i denne planen.

2.2 Planinnhold

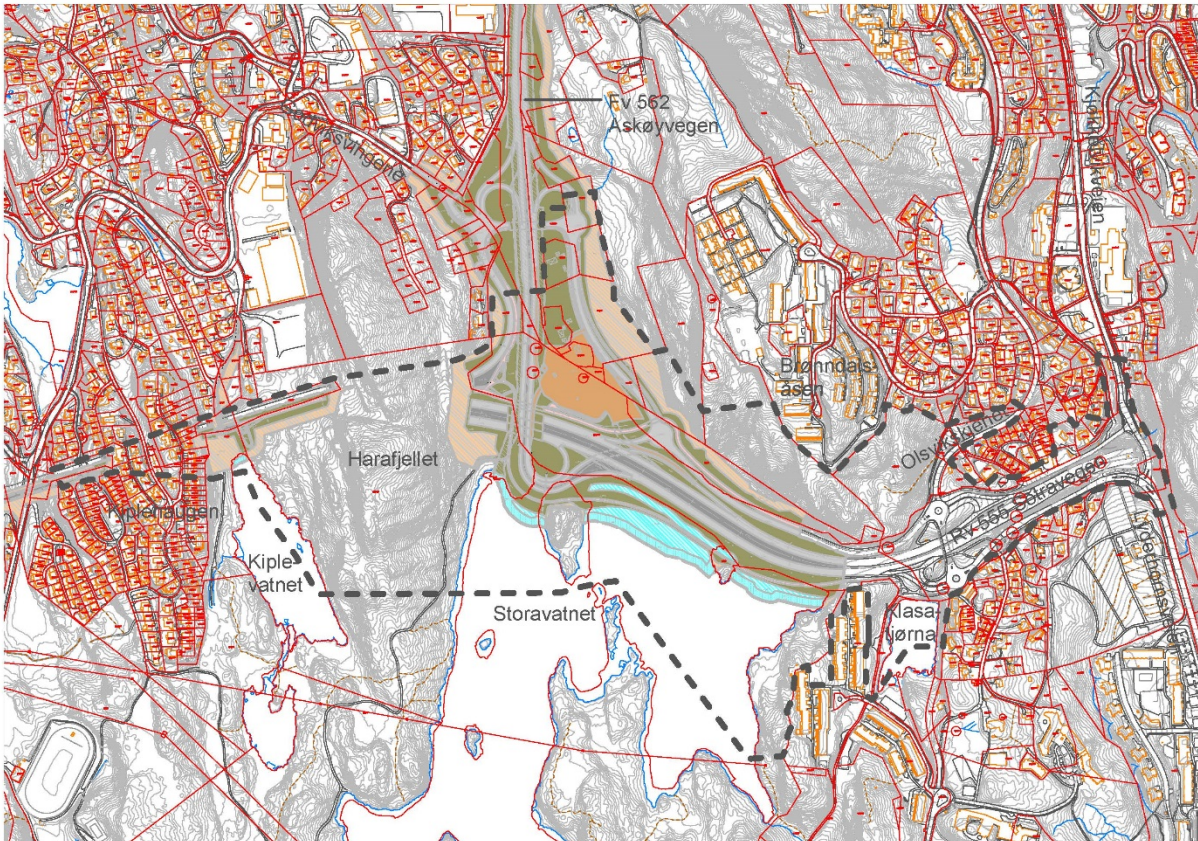
Planinnholdet vil være tredelt og planarbeidet skal avklare løsninger for:

1. Ny kollektivterminal ved Olsvikkrysset (lokalisering B) med tilhørende løsninger for busstilkomst og mulig bybanetilkomst – henger sammen med pågående KDP-arbeid for kollektivsystemet mot Bergen vest. Avklaring av plassering for evt. framtidig tunnelportal for planlagt busstunnel gjennom Lyderhorn. Vurdering, lokalisering og utforming av gang- og sykkeltilkomst, sykkelparkering, innfartsparkering, «kiss&ride» og evt. supplerende reguleringsplasser for buss.
2. Utfylling i Storavatnet til gjensidig samfunnsmessig nytte ved å kunne plassere overskuddsmasser fra Sotrasambandet samtidig som en kan få etablert et bredt grønt belte sør for veganlegget med god skjerming mot vegen og god kontakt med vannet, og med muligheter for å kunne etablere ulike aktiviteter for fritids- /rekreasjonsformål. Ut fra det vi har vurdert så langt, gir det også mulighet for å kunne skjerme et uteareal for lek og opphold for de som bor nærmest vegen i Klasatjønnevegen. Beboerne har tidligere klaget på høy vegtrafikkstøy på sine utearealer.
3. Omlegging av hovedsykkelveg med fortau til sørsiden av veganlegget som følge av terminalomleggingen og planlagt utfylling/utvidelse av grøntareal i Storavatnet. Vi vil få bedre løsninger både for gående og syklende. Statens vegvesen mener at vi bør se på løsning for endring av hovedsykkelvegen med fortau helt fra Kiplehaugen slik at vi kan senke traséen og få direkte kontakt med det nord-sørgående gangdraget ved Kiplevatnet og få best mulig kontakt med det nord-sørgående g/s vegsystemet ved Storavatnet også. Det blir da litt endring

på traséen for sykkel tunnel gjennom Kiplehaugen og helt annen trasé gjennom Harafjellet. Derfor er planområdet foreslått utvidet så mye mot vest og sør.

Dette medfører delvis reguleringsendring av nå vedtatte reguleringsplan for Rv 555 Sotrasambandet, planID 1201-62990000, og delvis regulering av nytt areal knyttet til omlegging av hovedsykkelvegen og nytt område for grøntstruktur, og ny kollektivterminal, lokalisering B. Skissen under viser forslag til reguleringsområde lagt inn på vedtatt reguleringsplan for Rv 555 Sotrasambandet.

Det nye planområdet med grense som vist på figuren under, er ca 630 daa.



Forslag til plangrense for ny reguleringsplan med vedtatt reguleringsplan for rv 555 Sotrasambandet lagt inn som illustrasjon.

2.3 utfordringer i planarbeidet

Kollektivterminal – forhold til buss og bybane

- En hovedutfordring i planarbeidet blir å se på mulige løsninger for bybane fram til en kollektivterminal i lokalisering B samtidig som det skal være best mulig utforming i forhold til mål om en effektiv bussterminal og byttepunkt buss – buss og buss-bybane og innpassing av tjenlig tunnelportal for framtidig busstunnel gjennom Lyderhorn.
- Terrenginngrep og terrengforming er en utfordring i lokalisering B.
- Det samme gjelder effektiv busstilkost fra Askøy, fra lokalområde i Drotningstrik og fra Sotra retning Bergen sentrum – spesielt uten busstunnel gjennom Lyderhorn.
- Tilpasning til eksisterende kryss i Olsvikområdet og til Olsvikskjennet
- Tidsmessig avhengighet av å skulle ferdigstilles samtidig med veganlegget i Sotrasambandet mellom Kolltveit og Storavatnet

Som beskrevet i forprosjektet for terminallokalisering er bybanetilnytting utfordrende for terminalplassering B. I planarbeidet bør det derfor gjennomføres et innledende skisseprosjekt for å vurdere alternative bybaneløsninger sammen med utforming av ny terminal og framtidig busstunnel.

Gang- og sykkelvegssystem

- Her vil løsninger fra planlagt utfylling i Storavatnet fram til tilknytningspunkt på eksisterende og planlagt g/s-system langs Kjøkkelvikvegen og Lyderhornvegen være utfordrende. Det vil inkludere løsninger for tilkomst til ny kollektivterminal, og tilkomst til en tjenlig plassering av framtidig sykkel tunnel gjennom Lyderhorn. Området er svært trangt og det er bebyggelse og kirkegård tett innpå slik at arealbehov og behov for inngrep i tilgrensende bebyggelse er sentrale utfordringer.

Gangsystemet øst for vedtatt reguleringsplan for rv 555 Sotrasambandet (øst for bebyggelsen i Klasatjørnvegen) bør inngå i et samlet skisseprosjekt som nevnt over.

Utfylling i Storavatnet – etablering av grøntareal

- Planarbeidet må omfatte supplerende grunnundersøkelser av det utfyllingsområdet som ikke er undersøkt tidligere. Det samme gjelder undersøkelser av biologiske forhold i utfyllingsområdet og om planlagt utfylling vil ha konsekvenser for biologiske forhold i Storavatnet for øvrig.
- Mest utfordrende i dette området vil være den landskapsmessige utformingen for terrengskjerm mot veganlegget slik at den får en estetisk god utforming samtidig som vi oppnår den ønskede avskjerming, utformingen av strandsonen, forhold til de små øyene i Storavatnet, forhold til tidligere uberørt strandsone, innpassing av hovedsykkelveg med fortau mm.
- Vi vet fra planarbeidet for Rv 555 Sotrasambandet at Fasmer ønsker å flytte roanlegget til Alvøen roklubb hit, så det temaet må nok vurderes i planprosessen.
- Vurdering av mulighet for å anlegge gytebekk for ørret som erstatning for den tidligere Ørjebekken som fantes før den ble lagt i rør ifm bygging av Rv 555 og Askøyvegen på 1970-80 tallet.

Forhold til nærmiljø og eksisterende bebyggelse

- Bruke planlagt utfylling i Storavatnet til også å kunne skjerme eksisterende boliger som ligger nær veganlegget i Klasatjørnvegen, og forbedre utemiljø rundt disse boligene i forhold til støy der det er mulig.
- Utforme og skjerme planlagt kollektivterminal og vegsystem slik at det blir minst mulig ulemper for omkringliggende boliger.

2.4 Målsettinger

2.4.1 Samfunns mål og effektmål (for det bygde prosjektet)

Samfunns målet for dette prosjektet er det samme som for hele Sotrasambandet:

Det skal legges til rette for et effektivt og sikkert samferdselsanlegg for alle transportgrupper. Anlegget skal være robust og lite sårbart og være fleksibelt med hensyn til framtidige endringer i transportbehov. Anlegget skal legges til rette for å kunne oppnå mål om at mest mulig av framtidig transportbehov kan løses ved hjelp av kollektivtransport og gang/- sykkeltransport.

2.4.2 Effektmål

For dette spesifikke planprosjektet, er det foreslått følgende effektmål:

1. En effektiv kollektivterminal med bedre byttefunksjon mellom gjennomgående hovedruter og tverrgående ruter enn dagens terminal. Det må være mulig å innpasse bybane på et seinere tidspunkt og oppnå god byttefunksjon mellom buss og bybane.
2. Plassere overskuddsmasser fra Sotrasambandet i Storavatnet på en samfunnsmessig og estetisk god måte som gir stor nytte tilbake til lokalsamfunnet i form av:
 - skjerming av nærmiljø i Klasatjørnvegen,
 - bred og skjermet grøntkorridor/friluftsområde mellom Loddefjordområdet og Alvøymarka
 - god tilknytning til vann for bading og vannleker
 - mulighet for å opparbeide ulike aktivitetsanlegg for lek, rekreasjon, opphold og trening i grøntkorridoren
 - unngå forurensning av vassdraget i Alvøymarka (Storavatnet og Småvatnet)
3. En effektiv og tjenlig hovedsykkelveg med fortau, Sotra-Bergen, med god kontakt med tverrgående turveger/gs-veger, god kontakt med kollektivterminal og bebyggelse på begge sider av rv. 555.

2.4.3 Resultatmål – framdrift for planarbeidet

- Det innledende skisseprosjektarbeidet bør være ferdig innen i **første del av mars 2017**
- Forslag til reguleringsplan for omtalte samferdselsanlegg og grøntstruktur/utfylling i Storavatnetområdet bør være ferdig **12. juli eller sommerferien 2017**.
- Godkjent reguleringsplan bør foreligge like over årskiftet 2017/2018 fordi videre arbeid med KS2 og finansiering av hele Sotrasambandet er avhengig av vedtatt reguleringsplan for plassering av overskuddsmassene fra veganlegget.
- Planen skal
 - Fastsette samferdselsanlegg som kollektivterminal, vegtrasé, løsninger for hovedsykkelveg med fortau og tilgrensende gs-vegssystem samt utfyllingsområde/grøntstruktur i Storavatnet og gi et formelt grunnlag for erverv av areal
 - Gi grunnlag for å utarbeide kostnadsoverslag med 10 % nøyaktighet
 - Gi grunnlag for avklaring av finansiering
 - Danne grunnlag for byggeplan med tanke på anleggsstart slik at anlegget kan ferdigstilles samtidig med øvrige veganlegg i Sotrasambandet.
- Det vises for øvrig leveranseplan i kap. 3.2

2.4.4 Kritiske suksessfaktorer for denne planfasen

For å holde framdriften og få en god planprosess, er det viktig å:

- få godt samarbeid med Bergen kommune, Hordaland fylkeskommune og Skyss blant annet for å få forprosjekt for ny kollektivterminal ferdig i rett tid for å rekke KS2 arbeidet knyttet til finansiering for hele veganlegget
- Avklare behov for evt fravikssøknader og oversende søknader så tidlig som mulig, i samarbeid med fraviksnemda i Region vest og vegdirektoratet
- ha et godt samarbeid med alle involverte parter – herunder beboerne i Storavatnet – Lyderhornområdet
- avdekke potensielle konflikter, og sikre deltagelse fra alle interessenter så tidlig som mulig i prosjektet

Andre faktorer som er kritiske for å oppnå et godt resultat til rett tid er:

- sikre deltagelse fra de rette ressurspersonene i alle prosjektets faser
- få utført nødvendige undersøkelser – f.eks grunnundersøkelser i rett tid

- sørge for en så effektiv framdrift som mulig gjennom fokus på framdriftsbestemmende prosesser
- ha en konstruktiv og løsningsorientert tilnærming til prosjektet og de utfordringene som må håndteres

2.4.5 Standardkrav

Standard for alle veganlegg er avklart i vedtatt reguleringsplan for Rv555 Sotrasambandet.

Dimensjonering av kollektivterminal med tilhørende anlegg må avklares i samarbeid med Bergen kommune og Skyss og vil også være avhengig av mulig tilgjengelig areal, løsning for tilknytning til eksisterende vegsystem m.m. og må avklares i det innledende skisseprosjektet.

Alle anlegg må utformes i samsvar med gjeldende vegnormaler. Eventuelle behov for fravik må klargjøres så tidlig som mulig i planprosessen og omsøkes slik at dette er avklart før forslag til reguleringsplan ferdigstilles.

3. Planprosess

3.1 Innledende planarbeid

Skisseprosjekt kollektivterminal mm

- Innledende skisseprosjekt for kollektivterminal og tilhørende bussløsninger, lokalvegløsninger og løsninger for g/s systemet i området Storavatnet – Lyderhorntunnelen. Mulige løsninger for framføring av bybane til terminalområdet inngår som en vesentlig del. Opptegning av løsninger.

Dette skisseprosjektet bygger på vedtatt skisse for lokalisering B og må utføres i nært samarbeid med Hordaland fylkeskommune, Skyss og Bergen kommune og skal danne grunnlag for løsning som skal inn i reguleringsplanen.

Vurdering av terrenginngrep og mulige avbøtende tiltak i form av utforming og vegetasjonsbruk er også viktig her.

Må vurderes om skisseprosjektet må ut på en begrenset høring.

Skisseprosjekt på utforming av ytterligere utfylling i Storavatnet

- Innledende skisseprosjekt som avklarer avgrensning av utfylling i Storavatnet, terrengforming, skjermende effekter av nytt terreng, innpassig av hovedsykkelveg med fortau, mulig friluftaktiviteter i området, mulig gytebekk m.m. Her kommer også mulig vurdering av ønsket arealbruk fra grunneier m.m.

Dette skisseprosjektet henger nøye sammen med forprosjektet for kollektivterminalen og bør utføres parallelt. Det bør utføres i nært samarbeid med Bergen kommune, spesielt Grønn etat. Fylkesmannen bør også involveres i arbeidet.

Beboermøte i lokalmiljøet bør vurderes i slutfasen av det innledende planarbeidet.

Registeringer – supplering av grunnlagsdata

Geologi/Geoteknikk

- Supplerende grunnundersøkelser for utfyllingsområdet i Storavatnet for kartlegging av dybdeforhold, løsmassemektighet, samt type masser og fjelloverflate i området. Gjelder også nordre del av Kiplevatnet ifm. endring av hovedsykkelvegtrasé.
- Geologisk vurdering og evt. geoteknisk vurdering av område for kollektivterminal – bla vurdering av høyder på fjellskjæring-evt. rasfare
- Avklare behov for og utføre grunnundersøkelser ifm. vurderingene for framføring av bybane til ny terminal

Miljøtema

Landskapsbilde

- Registering av verdier med grunnlag i vedtatt reguleringsplan for Rv 555 Sotrasambandet, vurdering av ytterligere utfylling og anlegg av kollektivterminal. Spesielt vurderinger knyttet til utforming av utfyllingen og utforming av fjellskjæringen ved Olsvikåsen som følge av kollektivterminalen er viktige tema her.

Nærmiljø og friluftsliv

- Utføre støyvurderinger og vurderinger av luftforurensning ifm ny kollektivterminal og veganlegg i samsvar med gjeldende retningslinjer.
- Vurdere barn og unges oppvekstmiljø, registrere barnetråkk og tilkomst til viktige målpunkt som skole, barnehage, lekeområder, fritidsanlegg, friluftsområder mm.
- Gang- og sykkelvegnett, turstier

Naturmangfold

- Supplerende undersøkelser av naturverdier herunder naturtyper, rødlistearter, vilt, fisk og vanntilstand m.m. i mulig utfyllingsområde i Kiplevatnet og ytterligere utfyllingsområde i Storavatnet og for berørte områder på land.
- Registrering av svartelistede arter og vurdering av tiltak.

Kulturmiljø

- Tidligere utført rapport om kulturminnegrunnlag på strekningen Storavatnet-Liavatnet utført av byantikvaren (rapport fra 2012) anses som tilstrekkelig grunnlag for å kunne vurdere konsekvensene av tiltaket. Det var ikke registrert noen områder av verneinteresse innenfor vårt planområde.

Naturressurser

- Storavatnet er frigitt som drikkevannsreserve. Men vannet er privat regulert drikkevann og brukes til næringsformål ifm stort settefiskanlegg i Aløens Gamle Mølles lokaler, jf Sameiet Alvøens Eiendommer. Planlagt utfylling må utføres i samarbeid med grunneier. Planlagt utfylling må også avklares hos NVE, Fylkesmannen og evt andre off.etater. Omtales i planbeskrivelsen.

3.2 Utarbeiding av forslag til reguleringsplan

Forslag til reguleringsplan utarbeides med grunnlag i de avklaringer som er gjort i innledende planarbeidene og registeringer, supplerende grunnlagsdata.

Planen utarbeides som en områdereguleringsplan men samferdselsanleggene detaljeres tilsvarende detaljreguleringsplan. Areal knyttet til andre formål enn samferdselsanlegg og teknisk infrastruktur, angis som flater der type arealbruk angis evt. med utnyttingsgrad og byggehøyde for utbyggingssområde som i en områdereguleringsplan.

Planlegging av veganlegget skal utføres i samsvar med Statens vegvesen sine håndbøker og gjeldende retningslinjer for reguleringsplanlegging, grenseverdier for støy og luftforurensning, trafikksikkerhet, risiko og sårbarhet m.m. Universell utforming skal ligge til grunn for all utforming.

I hele planprosessen skal det være jevnlig samarbeidsmøter med Hordaland fylkeskommune, Skys, Fylkesmannen, ulike etater i Bergen kommune og møter med andre samarbeidsparter. Det bør i tillegg være lokale beboermøter i forbindelse med planoppstart, i sluttfasen av det innledende planarbeidet og i forbindelse med høring/offentlig ettersyn av reguleringsplanen.

Illustrasjoner

Oppretting av 3D modell både for å studere utforming av utfyllingsarealet og inngrepet knyttet til kollektivterminalen er viktig i dette planarbeidet. Det må derfor tas med arbeid med arbeidsmodell og en presentasjonsmodell til presentasjon på møter og høringer. Å gi folk – spesielt naboene – en god forståelse av det vi planlegger, er svært viktig for denne planprosessen.

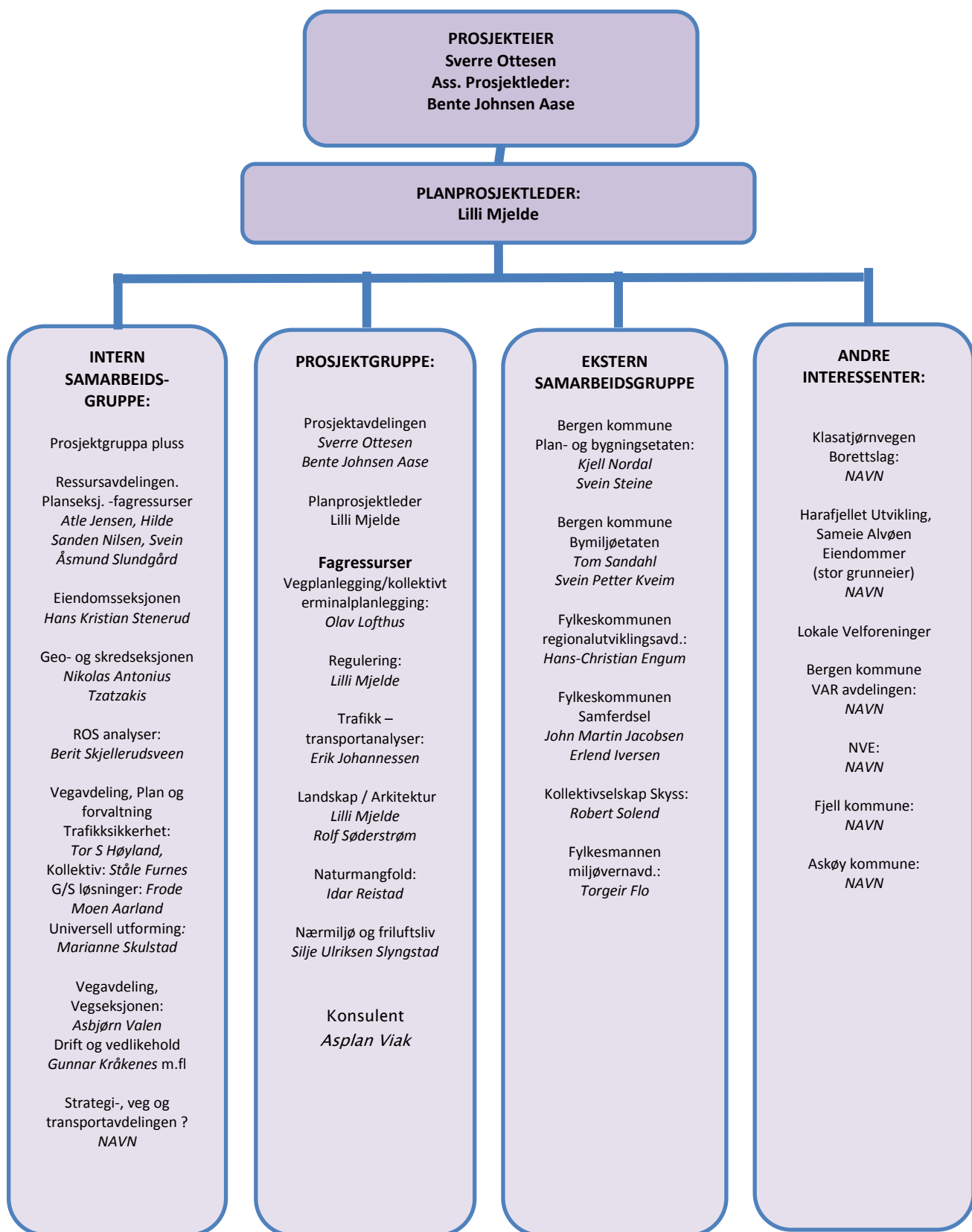
Leveranseplan

<p>Obligatorisk etter PBL.</p> <ul style="list-style-type: none"> • Plankart (sosi-fil) • Planbestemmelser • Planbeskrivelser • ROS-Analyse 	<p>Andre utredninger.</p> <ul style="list-style-type: none"> • Rapport for supplerende Geologiske og geotekniske undersøkelser • Rapport for supplerende biologiske undersøkelser • Innledende forprosjekt og skisseprosjekt som omtalt i pkt. 3.1. • Tegningshefte i henhold til Svv håndbok R700. Illustrasjoner m.m. • Tekniske tegninger for støyskjermingstiltak og andre større konstruksjoner herunder broer, murer, tunnelportaler m.m. Støyanalyse / støyberegninger inklusiv støysonekart • Sonekart for luftforurensning, vurdering av tiltak • Kostnadsanslag • Innspill til Ytre miljøplan, • Rigg og marksikringsplan • TS- revisjonsrapport • 3D illustrasjoner – 3D modell
--	---

4. Organisering og styring

Planarbeidet har følgende organisering som vist på neste side.

Organisering



Figur 1: Organisasjonskart

5. Framdriftsplan

Det legges opp til en stram framdrift pga avhengigheten i forhold til KS 2 og finansiering av hele Sotrasambandet.

Aktivitet	2016		2017												2018		
	Nov.	Des.	Jan.	Febr.	Mars	April	Mai	Juni	Juli*	Aug.	Sept.	Okt.	Nov.	Des.	Jan.	Febr.	Mars
Planarbeid																	
Prosjektavklaring PSP	■																
Innhente konsulent	■																
Oppstart planarb.	■	■															
Skisseprosjekt		■	■	■	■												
Teknisk forprosjekt			■	■	■	■											
Foreløpig planforslag					■	■	■	■									
Kostnadsberegning								■	■								
KS planforslag									■								
Komplett planforslag									■	■							
Oversending kommunen									●	■	●						
Kommunal behandling																	
1 gangs behandling																	
Offentlig ettersyn																	
Gjennomgang merknader/planjust.																	
2 gangs behandling og vedtak																	■

*Usikkert om vi klarer å sende inn planen før sommerferien 2017. Det kan bli i midten av august. Men målet er å få ferdig planforslag til sommerferien 2017 (dvs ca midt i juli)

6. Møteplan

Foreløpig har vi lagt opp til følgende møteplan:

ORGAN	Dato	Møtested	Hovedtema /referat
Prosjektgruppa	Innkalles til møte hver 14. dag fram til sommerferien 2017	Bergen	Har felles befaring innledningsvis i planarbeidet. Statusrapportering, informasjon, diskusjon ulike tema eller løsninger. Framdrift Lage referat
	Arbeidsmøter etter behov mellom de faste møtene	Bergen	Diskutere konkrete problemstillinger/tema
Ekstern samarbeidsgruppe	Oppstartsmøte 17. nov 2016	Bergen	Bakgrunn Planområdets omfang og innhold Forhold til KU-forskriften Framdrift Formell oppstart og varsling m.m.
	Innkalles til møte hver 4. uke fram til sommerferien 2017		Statusrapport Diskusjon rundt løsninger Videre arbeid Lage referat

Intern samarbeidsgruppe	Primo mars 2017	Bergen	Diskutere løsninger i skisseprosjektene for kollektiv, g/s, og utfylling/grøntstruktur
	Ultimo april 2017	Bergen	Gjennomgang tekniske løsninger som grunnlag for opptegning av forslag til reguleringsplan
	Medio juni 2017	Bergen	Gjennomgang løsninger i forslag til reguleringsplan
Åpne møter	Desember 2016 ifm. oppstart reg.plan	Bergen	Åpent folkemøte for grunneiere, media og interessegrupper i forbindelse med oppstart av reguleringsplan
	Sensommer/haust 2017	Bergen	Åpent folkemøte for grunneiere, media og interessegrupper i forbindelse med høring av reguleringsplan
Kontormøte	Ultimo mars 2017	Bergen	Innkalle til møte for berørte parter for å informere om/diskutere og få innspill til løsninger i skisseprosjektene
	Sensommer/høst 2017	Bergen	Innkalle til møte for berørte parter for å informere om/diskutere forslag til reguleringsplan
Møter med grunneiere, berørte beboere etter behov	Møter med spesielle grupper	Bergen	Diskutere lokale løsninger/tema.

Eventuelle møter med andre offentlige etater som BKK, NVE, andre kommuner som Fjell- og Askøy kommune og andre tas etter behov. Møte i Planforum (for alle off. etater) vurderes.